



Rasspecifik avelsstrategi för

TAX

Svenska taxklubben 2006

Innehållsförteckning

INLEDNING	sid 3
HISTORIK	sid 4
Den svenska taxpopulationen.....	sid 6
POPULATIONSANALYS	
Korthårig normaltax.....	sid 8
Långhårig normaltax.....	sid 11
Strävårig normaltax.....	sid 14
Korthårig dvärg-och kanintax.....	sid 17
Långhårig dvärg-och kanintax.....	sid 20
Strävårig dvärg-och kanintax.....	sid 23
HÄLSA	sid 25
MENTALITET	sid 32
JAKTEGENSKAPER	sid 34
EXTERIÖR	sid 36
AVELSPLANERING OCH MÅL	
Avelspolicy.....	sid 38
Målsättning.....	sid 39
Tillvägagångssätt/handlingsplan.....	sid 40
UTVÄRDERING/ TIDSPLAN	sid 42
FÖRANKRING AV RAS	sid 43

Inledning

År 2001 beslutade Svenska kennelklubben att för varje hundras skall en s.k. rasspecifik avelsstrategi (RAS) utarbetas. RAS ska vara ett kontinuerligt arbete för att främja kvalitetsutveckling och kvalitetssäkring av svensk hundavel. RAS ska innehålla en handlingsplan för aveln som ska säkerställa att en sund och genetiskt hållbar avel kan bedrivas. Med detta menas att aveln ska bedrivas så att den ger mentalt och fysiskt friska djur och på ett långsiktigt sätt så att inte rasen utarmas på genetisk variation.

För att komma fram till en handlingsplan hur aveln ska bedrivas för den ras Svenska taxklubben ansvarar för har arbete bedrivits ett antal år med att ta fram underlag för analyser av hur populationsstrukturerna för de olika varianterna ser ut. För detta har i huvudsak programmet Lathunden använts. En stor enkät genomfördes år 2003 med utskick till 1000 taxägare för att undersöka bl.a hälsoläget i rasen. Även frågor om hundarnas mentala status ingick. Denna undersökning gav oss ett bra underlag för hur dagsläget såg ut i den svenska taxpopulationen. För att noggrannare få en uppfattning om hälsoläget har även statistik från flera försäkringsbolag analyserats. I arbetet med att arbeta fram en lämplig åtgärdsplan mot taxens största hälsomässiga gissel, diskbräck, har också den undersökning som taxklubben tidigare genomfört använts. Likaså har utländska forskningsresultat legat till grund och även de övriga nordiska taxklubbarnas arbeten med problemet.

Ett flertal träffar med landets taxuppfödare har genomförts för att säkerställa att de prioriterade målen för rasen och metoderna för att nå dem kan accepteras. Uppfödarnas engagemang och lojala arbete för att få fram de allra bästa taxarna och sträva mot gemensamma mål är en förutsättning för att RAS ska ge önskvärda resultat i praktiken.

Kom ihåg att RAS skall vara en gemensam handlingsplan att samlas runt - inte ett regelverk

Historik

Taxens ursprungsland anses vara Tyskland och rasen ska ha uppstått och renodlats från lågbenta tyska stövare, "Deutsche Bracken". Den tyske kynologen Engelmans tes är att taxen ursprungligen varit en dvärgstövare och först senare kommit att användas som både gryt- och spårhund. De tre olika hårlagsformerna kort- lång- och strävhairig har förekommit mycket tidigt. Den korthåriga varianten anses vara den äldsta och sträv- och långhårig har rekonstruerats genom inblandning av andra raser. Man ska vara medveten om att rasavel med slutna stamböcker är ett senare tiders påfund. Redan 1879 fastställdes emellertid den första rasbeskrivningen och 1888 bildades den tyska taxklubben.

Taxen har alltså ett ursprung som renodlad jakthund och detta har förstås präglat rasens mentala egenskaper. Egenskaper som värdesattes var energi och jaktlust, ett utpräglat spårsinne, envishet och mod i kombination med rovdjursskärpa. Det har alltid varit en mångsidig hund som har arbetat i samarbete med sin förare och varit känd för att vara klok och karaktärsfull. Mindre önskvärda egenskaper som aggressivitet mot tamdjur och svårigheter att fördra andra hundar samt skällighet har också förekommit.

Taxen har dock alltid varit en mycket omtyckt sällskaps- och innehund i motsats till många andra jakthundsraser. Den spreds snabbt över hela världen och som en kuriositet kan nämnas att de flesta kungahus har hållit sig med taxar.

Taxen i Sverige

Till Sverige kom taxen tidigt och svenska taxklubben grundades 1901. De första taxarna i Sverige var allround-jakthundar, men kom att alltmer bli specialiserade som grythundar. Det var i huvudsak den korthåriga varianten som förekom till en början.

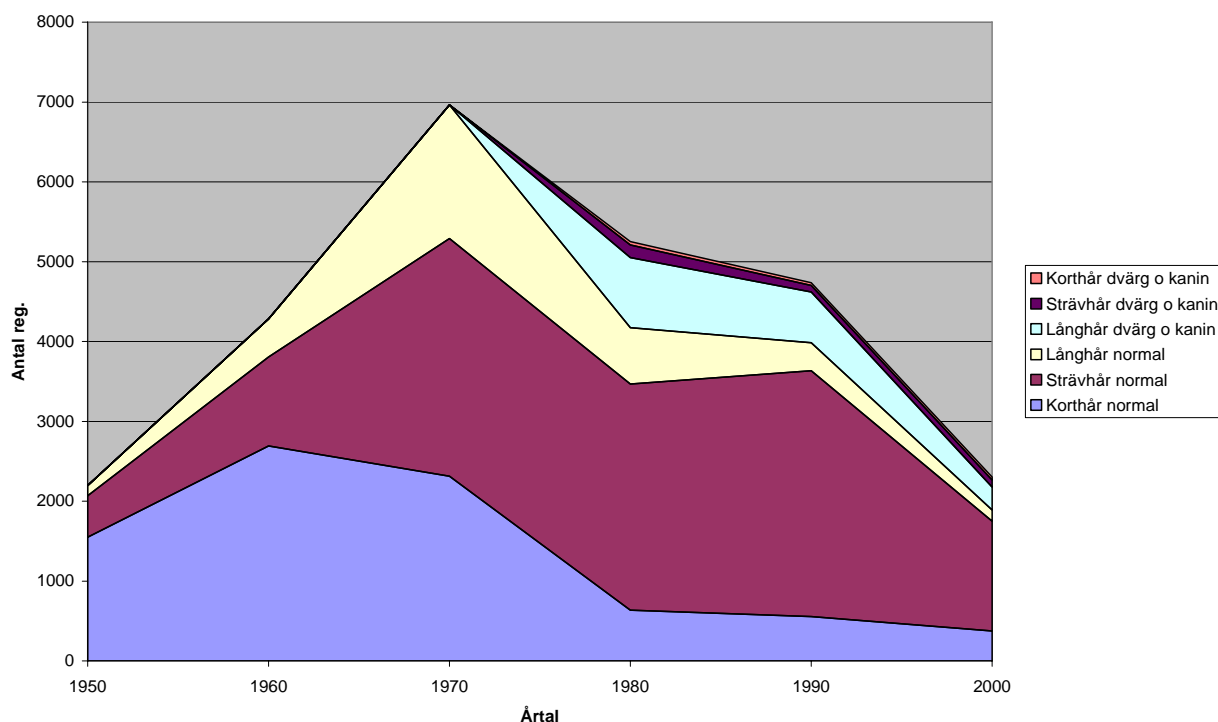
I samband med ökningen av rådjursstammen i Sverige under 40-talet uppstod behovet av små långsamdrivande hundar. Där hittade taxuppfödarna sin nisch och särskilt de drivande strävhairn fick i Sverige ett enormt uppsving med över 3000 registreringar 1985.

De långhåriga taxarna har i Sverige i huvudsak varit en sällskapshundras och hade sin storhetstid i början på 70-talet med över 1500 registreringar/år.

Mindre varianter av taxar dvärg- och kanintaxar har förekommit sparsamt mycket länge. Bröstomfånget bestämmer rastillhörighet och en kanintax får vara högst 30 cm runt bröstkorgen och en dvärgtax högst 35 cm. Ursprungligen var dessa små taxar också ämnade för jakt och de minsta användes som namnet anger till jakt på kanin. Dvärgtaxarna har haft sitt användningsområde framförallt som grythundar på räv och grävling.

I Sverige har vi inte haft lika stora populationer av de små varianterna och de har inte avlats för sina jaktliga egenskaper utan i huvudsak varit utställnings- och sällskapshundar.

Reg.statistik tax1950-2000 Sve.



Diagrammet ovan visar reg. siffrorna för de olika taxvarianterna mellan 1950-2000.

Om vi tittar på det understa fältet som illustrerar KN, så ser vi att korthåren hade sin storhetstid under åren mellan 1950 och 1970 då det var den vanligaste varianten med nästan 3000 registreringar under toppåren. Därefter dalade populariteten för att från 1980 har legat ganska stabilt runt 300 valpar/år.

SN ser vi i fältet ovanför och kan notera att från c:a 400 valpar/år 1950 ökade populariteten så att strävhåret var den antalsmässigt största varianten med som högst över 3000 registreringar/år. Från 1990 har reg.siffrorna emellertid minskat också för denna variant så att år 2000 registrerades c:a 1300 valpar alltså en minskning med 50%. Det är fortfarande den vanligaste tax varianten.

LN har aldrig kommit upp i kort- och strävhårstaxarnas stora reg.siffror men hade ändå en storhetstid runt 1970 då över 1500 valpar föddes. Samtidigt började intresset för de mindre varianterna och speciellt de långhåriga dvärg- och kanintaxarna ökade snabbt i popularitet och registreringssiffrorna för dessa har därefter varit högre än för LN. De små varianterna av kort- och strävhår registrerar sammanlagt c:a 150 valpar om året.

Sammantaget för alla varianter så ser vi att idag är vi nere på ungefärligen 50-talets reg.siffror igen dvs runt 2000 taxvalpar/år från att ha haft en storhetstid på 70-talet med nästan 7000 registreringar. Strävhåren har tagit över från korthårstaxen och är den populäraste varianten idag. Om man räknar LN och de små varianterna som "sällskapstaxar" så ser vi att deras andel av taxpopulationen har ökat år 2000 jämfört med 1950.

Den svenska taxpopulationen

Inom hundaveln har av tradition inavel eller släktskapsavel varit en etablerad metod att snabbt nå fram till avelsmål. Särskilt exteriöra egenskaper har varit lätta att påverka och med resultat som man ser efter kort tid. Nackdelarna med denna avelsmetod har våra genetiker påvisat, så att attityden hos uppfödarna i Sverige idag har ändrats. Idag har vi en ökad medvetenhet om betydelsen av genetisk variation inom en hundras. Vi vet att det är en förutsättning för en framtida möjlighet till positiv utveckling och anpassning till en föränderlig livsmiljö. Om vi tappar gener genom ökad homozygoti i varje generation så förlorar vi också möjligheten att förändra eller förbättra egenskaper inom rasen som vi kanske tappat bort på vägen när vi koncentrerat avelsarbetet på någon annan egenskap.

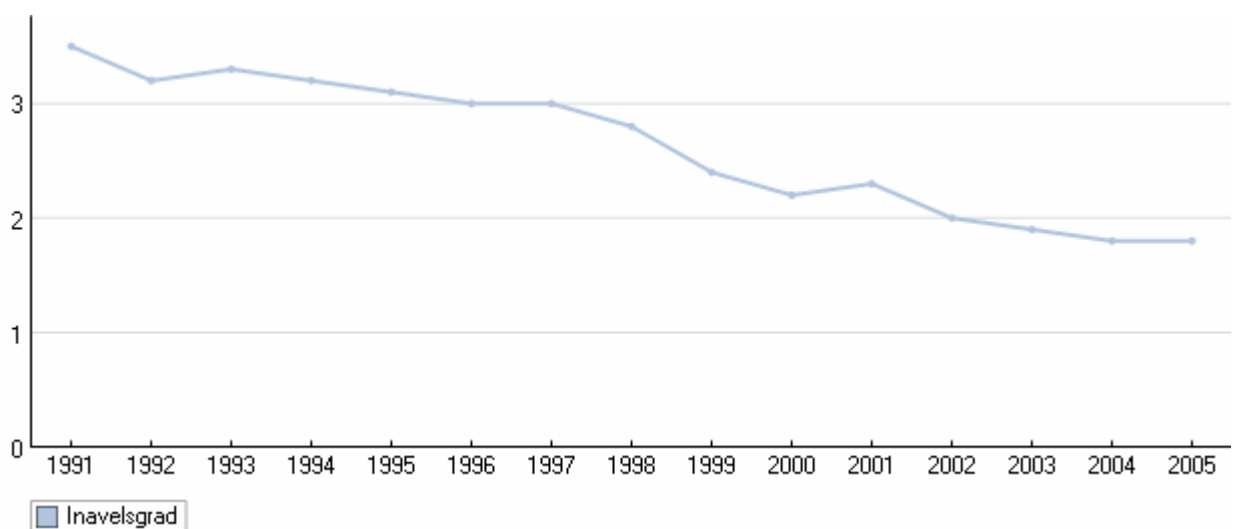
Vi vet också att ökad inavelsgrad hos individen negativt påverkar egenskaper som fruktsamhet, immunförsvar, livskraft och tillväxt. Ökningen av mängden fördubblade anlag ökar också risken att recessiva defektanlag dubblas och sjukdomar som genetiskt nedärvs på detta sätt t.ex. PRA kommer i dagen.

Med facit i hand är de svenska taxuppfödarna nu medvetna om riskerna med släktskapsavel och försöker undvika detta. Man upptäcker då att det inte är lätt att hitta avelsmaterial eftersom vissa taxvarianter förekommer i små populationer. Utvecklingen de senaste åren visar också stadigt sjunkande registreringsiffror för tax vilket gör att det blir än svårare att hitta obesläktade avelshundar inom den egna varianten.

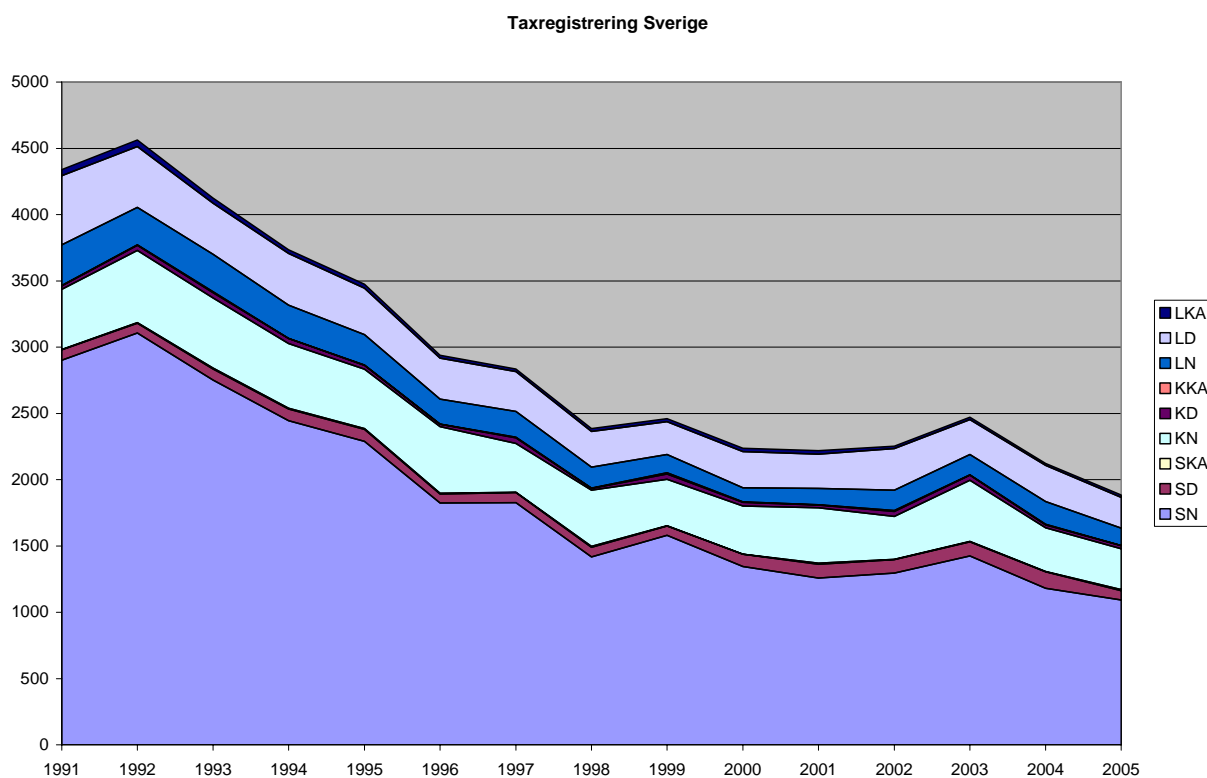
Den utväg som står till buds är att hitta nytt avelsmaterial genom import, och taxar förekommer tack och lov över hela världen. Man ska dock vara medveten om att andra länder kanske har helt andra ideal och avelsmål för sina taxar. Exempelvis förmågan att driva vilt i upp till en timme med skall är en egenskap som renodlats i de nordiska länderna anpassat till våra jaktförhållanden.

I Sverige har vi också möjligheten att para över storleks- och hårlagsgränserna vilket också kan vara en lösning för att öka den genetiska variationen. Av tradition har detta förekommit i stor utsträckning i de jagande kort- och strävårsstammarna.

Tabellen nedan visar att de svenska taxuppfödarna har tagit till sig informationen och lyckats minska inavelstrenden. Inavelsgraden beräknad på 5 generationer har sjunkit från 3,5 år 1991 till 1,8 år 2005



Om vi inte kan ändra på tendensen med sjunkande registrerings-siffror kommer uppfödarna att behöva vara än mer vaksamma på svårigheterna med avel i små populationer. Det kräver också stor försiktighet med överanvändning av enstaka individer i aveln. Detta brukar kallas matadoravel och är en starkt bidragande orsak till den situation vi har idag, när vi även inom numerärt stora populationer har svårt att hitta obesläktade individer.



Tabellen ovan visar registrerings-siffrorna i Sverige 1991-2005.

Det understa fältet visar de strävåriga normaltaxarna och vi kan se att valpantalet har minskat med över 60% under perioden. De övriga varianterna har betydligt mindre populationer varierande mellan c:a 300 valpar/år för KN till kort- och strävårskaninernas enstaka kullar. Sammantaget har också alla varianter utom SN minskat med c:a 50% de senaste 15 åren.

Eftersom avelsarbetet i huvudsak bedrivs inom respektive hårlags- och storleksvariant så har vi också tittat närmare på avelsstrukturer inom respektive variant.

Vi har delat upp materialet i 6 grupper. De tre normalstora varianterna KN, SN och LN. Kaniner och dvärgar inom varje hårlagsvariant har vi slagit samman eftersom avelsutbytet mellan storlekarna är frekvent. Bland småtaxarna är materialet ibland också så litet att statistiska analyser annars inte går att göra.

Korthårig normaltax

Avelsstatistik

All redovisad statistik bygger på beräkningar gjorda i Lathunden 2006. Statistiken baseras på två perioder 1986-1995 samt 1996-2005. Inavelsökningen är beräknad enligt nya Lathunden över en 5 generationers stamtavla. Hittillsvarande versioner av Lathunden har också beräknat inavel över 5 generationer men om det fanns en hund i 6:e generation som dessutom fanns i stamtavlan har också denna tagits med i beräkningen. Det kan bli en differens mellan gamla och nya beräkningar men ändringen i Lathunden är gjord för att anpassas till SKK:s nya Avelsdata. Fördelen med ändringen är att vi nu har samma beräkningsmodell i Lathunden, Jyckedata, Avelsdata samt Taxdata. Som exempel kan nämnas att för Kort normal var inavelsökningen för 2005 1,7% men för nya beräkningsmodellen blir den 1,2%

Tax KN

För att tydligt belysa sambandet mellan inavel och fruktsamhet har en beräkning gjorts på samtliga kullar från mitten av 70-talet.

	<i>0-6,25%</i>	<i>6,26-12,5%</i>	<i>12,51-18,00%</i>	<i>18,01 -</i>
Antal kullar	2548	498	218	59
Inavel	1,7	8,3	15,2	27,5
Kullstorlek	4,0	3,7	3,2	2,5

Avelsanvändning matadorer 1986-2005

	<i>1986-1995</i>	<i>1996-2005</i>
Största antal barnbarn	1222	495
Största antal valpar	421	181
Matadorer antal	47	32
Matadorer %	9	9,3
Matadorers valpar %	47	36
Matadorers barnbarn %	56	50

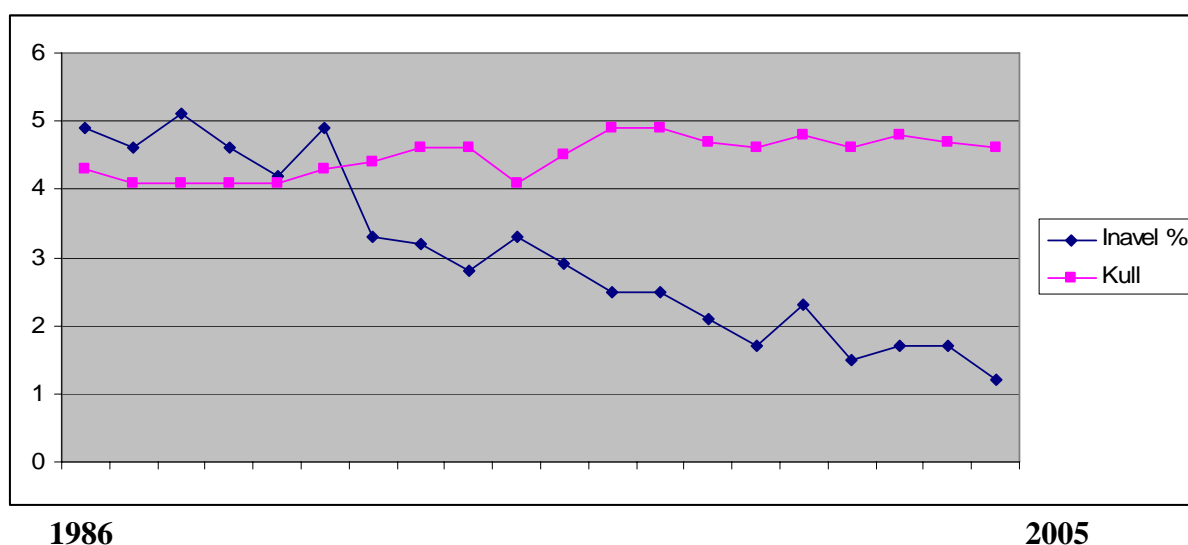
Antalet matadorer har under hela perioden endast minskat marginellt. Det man kan se är en ngt bättre spridning bland matadorerna vilket minskat största antalet barnbarn. Det är dock lite skrämmande att 50% är barnbarn till en matador.

Inavelsökning perioden 1986-2005

Under hela perioden 1986-2005 har inavelsökningen sjunkit från i genomsnitt 4,1% (1986-1995) till 2,0% 1996-2005, vilket medfört att kullstorleken i genomsnitt gått upp från 4,3 (1986-1995) till 4,7 (1996-2005).

Inavelsökning samt kullstorlekar i detalj (S-registrerade kullar endast)

<i>År</i>	<i>Antal</i>	<i>Inavel %</i>	<i>Kull</i>
1986	560	4,9	4,3
1987	549	4,6	4,1
1988	524	5,1	4,1
1989	523	4,6	4,1
1990	585	4,2	4,1
1991	438	4,9	4,3
1992	531	3,3	4,4
1993	514	3,2	4,6
1994	466	2,8	4,6
1995	420	3,3	4,1
1996	485	2,9	4,5
1997	351	2,5	4,9
1998	408	2,5	4,9
1999	343	2,1	4,7
2000	393	1,7	4,6
2001	393	2,3	4,8
2002	342	1,5	4,6
2003	449	1,7	4,8
2004	336	1,7	4,7
2005	295	1,2	4,6
Medel 1986-1995	511	4,1	4,3
Medel 1996-2005	379,5	2	4,7



S-Registrering i sammandrag

Registrerade	1986-1995 antal	1986-1995 %	1996-2005 antal	1996-2005 %
Hanar	2429	47,5	1845	48,6
Tikar	2681	52,5	1950	51,4
Hanar i avel	273	11,2	135	7,3
Tikar i avel	581	21,7	275	14,1
Kullstorlek	4,2		4,7	

Mest signikativt för denna tabell är att antalet avelshundar minskar drastiskt, utvecklingen borde vara tvärt om.

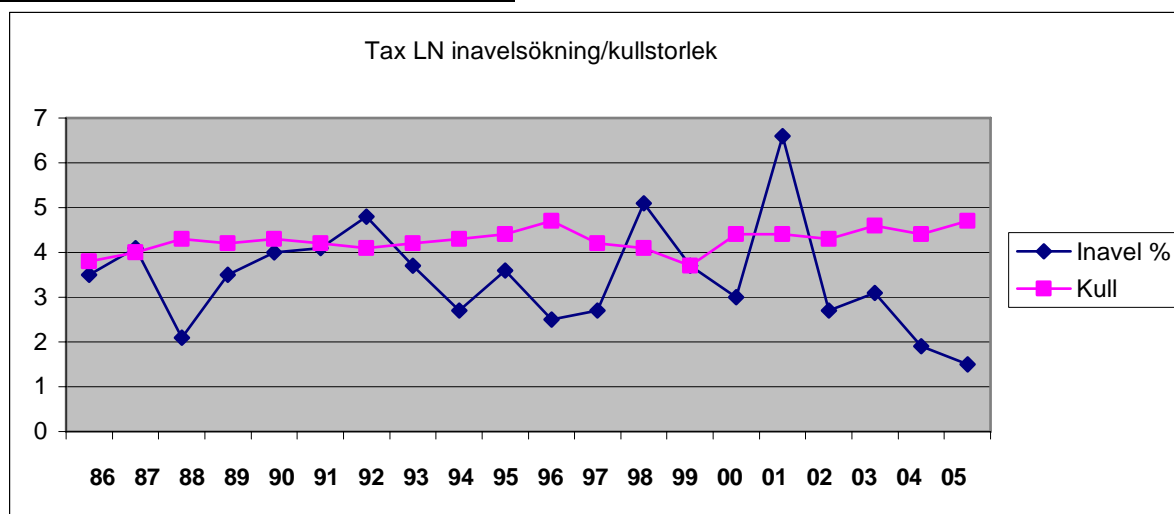
Slutsats och förslag till åtgärder:

- Fortsätta att vidmakthålla en låg inavelsgrad
- Kombinationer bör inte göras med högre inavelsgrad än 2,5%
- Med tanke på de sjunkande reg.siffrorna krävs stor försiktighet så att djur inte överanvänds. En hane bör inte ha fler avkommor under sin livstid än 25% av den årliga genomsnittsregistreringen.
- Arbeta för att få fler djur i aveln.

Långhårig normaltax

Tax LN inavel - kullstorlek i genomsnitt

År	Antal	Inavel %	Kull
1986	335	3,5	3,8
1987	371	4,1	4
1988	320	2,1	4,3
1989	324	3,5	4,2
1990	346	4	4,3
1991	303	4,1	4,2
1992	275	4,8	4,1
1993	271	3,7	4,2
1994	238	2,7	4,3
1995	215	3,6	4,4
1996	180	2,5	4,7
1997	188	2,7	4,2
1998	149	5,1	4,1
1999	130	3,7	3,7
2000	122	3	4,4
2001	140	6,6	4,4
2002	158	2,7	4,3
2003	139	3,1	4,6
2004	169	1,9	4,4
2005	108	1,5	4,7



Ovanstående diagram visar hur inavel och kullstorlekar sett ut mellan åren 1986 och 2005. Eftersom det rör sig om en liten population med få kullar/år så blir beräkningarna ganska osäkra. Enstaka kullar med mycket hög inavelsgrad påverkar hela populationens genomsnittsvärde. Man kan nog i alla fall utläsa att inavelsgraden sakta sjunker och att kullstorleken ökar. Vad som ytterligare bidrar till osäkra resultat är att en stor del importer används i avel och det innebär att man inte alltid har fulla 5-leds stamtavlor för beräkningarna. Inavelsgraden kan alltså se bättre ut än vad den i själva verket är. I värsta fall är dessutom importerna kanske släkt med varandra eller det avelsmaterial vi redan har.

Delar man upp gjorda kombinationer i olika parningstyper ser man en tydlig påverkan på kullstorleken,

Samtliga kullar sedan mitten av 70-talet

	-6,25%	6,25-12,50%	12,51-18,75%	18,75% -
Antal kullar	2049	353	181	64
inavel %	1,2	8,2	15,1	27,5
Kullstorlek	3,5	3,6	3,3	2,6

Avelsanvändning matadorer 1986-2005

	1986-1995	1996-2005
Rek högsta antal kullar	8	5
Största antal barnbarn	539	524
Största antal valpar	277	132
Matadorer antal	45	40
Matadorer %	12,6	17,5
Matadorers valpar %	49	53
Matadorers barnbarn %	54	60

Vi kan se att antalet matadorer minskat något men det har också registreringstalen. Detta medför att matadorerna har ökat procentuellt och idag är 60% av långhåren barnbarn till en matador. Eftersom populationen minskar får en hund idag endast bli far till 5 kullar innan matadorgränsen överskrids.

Hundar använda i avel

S-
Registrerade

	1986-	1995	1996-	2005
Totalt =	2998	i %	1483	i %
Hanar =	1515	50,5%	756	51
Tikar =	1483	49,5%	727	49
Hanar i avel =	165	10,9%	69	9,1
Tikar i avel =	281	18,9%	91	12,5
Kullstorlek =	4,2		4,3	

Här kan vi se att speciellt andelen tikar som används i avel har minskat och det bör man se upp med. I små populationer kan också enstaka tikar få alltför stort inflytande på aveln och bli ”matadorer”.

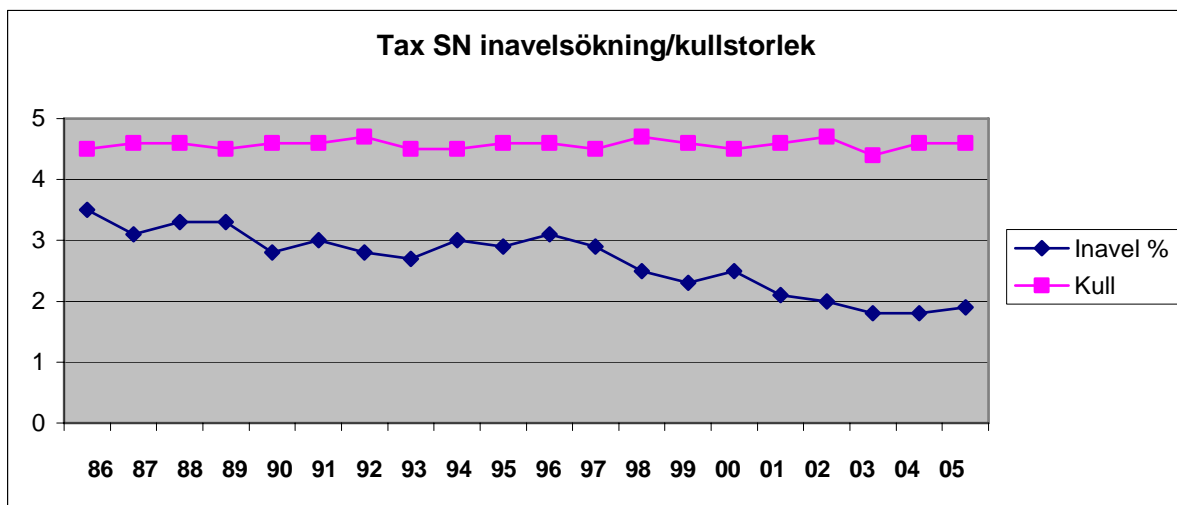
Slutsats och förslag till åtgärder:

- Fortsätta att vidmakthålla en låg inavelsgrad
- Kombinationer bör inte göras med högre inavelsgrad än 2,5%
- En hane eller tik bör inte ha fler avkommor under sin livstid än 25% av den årliga genomsnittsregistreringen.
- Arbeta för att få fler djur, speciellt tikar, i aveln.
- Hitta nya blodslinjer genom obesläktade importter.

Strävårig normaltax

Tax SN inavel - kullstorlek i genomsnitt

År	Antal	Inavel %	Kull
1986	3070	3,5	4,5
1987	2784	3,1	4,6
1988	3130	3,3	4,6
1989	3030	3,3	4,5
1990	3079	2,8	4,6
1991	2883	3	4,6
1992	3083	2,8	4,7
1993	2730	2,7	4,5
1994	2411	3	4,5
1995	2252	2,9	4,6
1996	1803	3,1	4,6
1997	1798	2,9	4,5
1998	1412	2,5	4,7
1999	1570	2,3	4,6
2000	1386	2,5	4,5
2001	1289	2,1	4,6
2002	1290	2	4,7
2003	1414	1,8	4,4
2004	1134	1,8	4,6
2005	1079	1,9	4,6



Här ovan visas statistik på inavelsgrad och kullstorlek på SN 1986-2005. Vi ser att uppfödarna målmedvetet har arbetat på att sänka inavelsgraden från 3,5% till 1,9%. Ingen speciell påverkan på kullstorlek kan noteras.

Delar vi upp materialet i olika parningstyper efter inavelsgrad kan vi se hur ökad inavel påverkar kullstorleken.

Samtliga kullar sedan mitten av 70-talet

	-6,25%	6,25-12,50%	12,51-18,75%	18,75% -
Antal kullar	11485	1444	517	138
inavel %	1,7	8,1	14,9	27,2
Kullstorlek	4,2	4,1	3,8	2,9

Avelsanvändning matadorer

	1986-1995	1996-2005
Rek högsta antal kullar	67	30
Största antal barnbarn	4267	883
Största antal valpar	536	306
Matadorer antal	5	10
Matadorer %	0,3	1
Matadorers valpar %	4	10
Matadorers barnbarn %	11	22

Statistiken ovan visar att antalet matadorer har ökat mer inom SN än inom de andra normalstora varianterna. Det verkar dock som om dessa matadorer inte kommer upp i så många avkommor som tidigare generationers avelskanoner. Eftersom registreringstalen minskar också för denna variant är begränsning av enskilda hanhundars produktion en lämplig åtgärd för kunna hålla inavelsökningen på en lämplig nivå. Matadorernas barnbarn utgör idag 22% av populationen och det är en fördubbling på en 10-årsperiod.

Hundar använda i avel

S-
Registrerade

	1986-	1995	1996-	2005
Totalt =	28452	i %	14175	i %
Hanar =	14309	50,3%	7202	50,8
Tikar =	14143	49,7%	6973	49,2
Hanar i avel =	1252	8,7%	335	4,7
Tikar i avel =	2724	19,3%	844	12,1
Kullstorlek =	4,6		4,6	

I tabellen ovan ser vi att antalet hundar använda i avel har minskat betydligt under perioden. Särskilt bland hanarna finns en stor potential utnyttjat material.

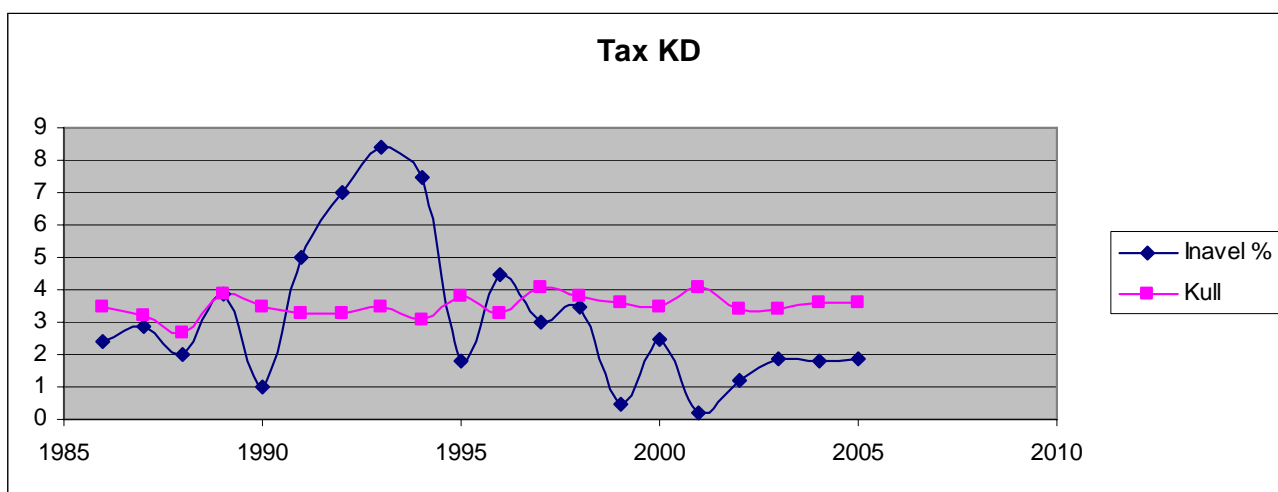
Slutsats och förslag till åtgärder:

- Fortsätta att minska inavelsökningen genom att inte göra kombinationer över 2,5% inavelsgrad.
- Öka speciellt andelen hanhundar i avel
- Vara observant på överanvändning av enskilda hanhundar. Ingen hane bör få fler avkommor än 25% av den årliga genomsnittregistreringen.
- Även titta på släktskap mellan avelshanar så att inte t.ex. helbröder får för stor inverkan på barnbarnstalen.

Korthårig dvärg- och kanintax

KD

År	Antal	Inavel %	Kull
1986	20	2,4	3,5
1987	33	2,9	3,2
1988	26	2	2,7
1989	24	3,9	3,9
1990	30	1	3,5
1991	26	5	3,3
1992	35	7	3,3
1993	37	8,4	3,5
1994	34	7,5	3,1
1995	28	1,8	3,8
1996	17	4,5	3,3
1997	39	3	4,1
1998	14	3,5	3,8
1999	40	0,5	3,6
2000	28	2,5	3,5
2001	25	0,2	4,1
2002	33	1,2	3,4
2003	39	1,9	3,4
2004	19	1,8	3,6
2005	33	1,9	3,6



Populationsanalysen är gjord på korthårsvärgar då kaninkullarna är så få.

Statistiken ovan är mycket osäker då det är få kullar som registreras även på denna variant. En stor del importer används och detta ger osäkra värden pga. att stamtavlorna inte alltid är kompletta. Särskilt bland utländska hundar kan samma individ förekomma flera gånger med

olika reg.nummer och då kan dataprogrammet inte alltid känna av att detta är samma hund. Kanske kan man se en tendens att uppfödarna försöker minska inaveln.

Tittar man på materialet uppdelat på parningstyper ser det ut som följer:

KD

	-6,25%	6,25-12,50%	12,51-18,75%	18,75% -
Antal kullar	122	17	11	5
inavel %	1	8,4	13,3	27,4
Kullstorlek	3	2,1	3,4	1,4

Denna tabell visar att också inom dessa varianter påverkas kullstorleken negativt av ökad inavel. I intervallet 12,51-18,75% har kullstorleken ökat. Med så litet antal kullar som underlag kan en enstaka stor kull få stor inverkan. Noterbart är att onödigt många kombinationer med över 6,25% inavelsgrad görs. Detta motsvarar parning mellan kusiner.

Avelsanvändning matadorer 1986-2005

KD

	1986- 1995	1996- 2005
Rek högsta antal kullar	2	2
Största antal barnbarn	524	169
Största antal valpar	277	144
Matadorer antal	53	35
Matadorer %	66,3	54,7
Matadorers valpar %	94	89
Matadorers barnbarn %	94	90

I så små populationer är risken för överanvändning av enskilda djur mycket stor. Detta har resulterat i att nästan hela populationen är barnbarn till någon matador.

KD

	1986- 1995	1995	1996- 2005	2005
Totalt =	293	i %	287	i %
Hanar =	149	50,9%	145	50,5
Tikar =	144	49,1%	142	49,5
Hanar i avel =	24	16,1%	18	12,4
Tikar i avel =	40	27,8%	25	17,6
Kullstorlek =	3,4		3,6	

Denna tabell visar en minskning av antalet djur som använts i avel under perioden. Det borde finnas möjlighet att hitta lämpliga avelsdjur i denna stora utnyttjade resurs

Slutsats och förslag till åtgärd:

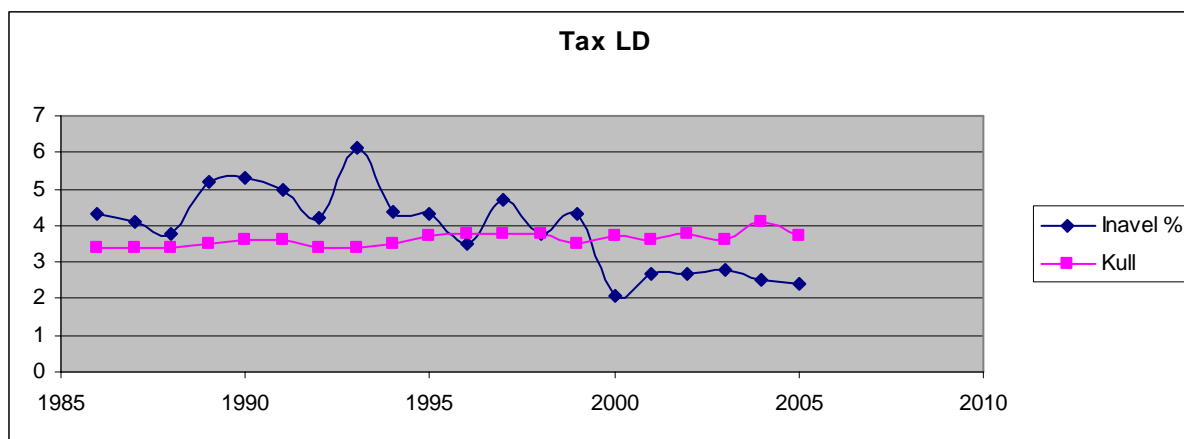
- Försöka undvika kombinationer med mer än 2,5% inavelsgrad.
- Öka andelen djur som används i avel.
- Söka avelsmaterial från obesläktade stammar i andra länder.
- Inte upprepa kombinationer, dvs para en tik med samma hane flera gånger.
- Försöka undvika överanvändning av enskilda djur i avel, såväl hanar som tikar.

Långhårig dvärg- och kanintax

Analyserna är gjorda på dvärgmaterialet eftersom värdena blir säkrare när man analyserar ett större material. Kanin- och dvärgstammarna är beroende av varandra och kan egentligen ses som en population.

Långhårig dvärgtax

År	Antal	Inavel %	Kull
1986	567	4,3	3,4
1987	541	4,1	3,4
1988	570	3,8	3,4
1989	565	5,2	3,5
1990	564	5,3	3,6
1991	511	5	3,6
1992	442	4,2	3,4
1993	377	6,1	3,4
1994	378	4,4	3,5
1995	342	4,3	3,7
1996	300	3,5	3,8
1997	286	4,7	3,8
1998	264	3,8	3,8
1999	245	4,3	3,5
2000	284	2,1	3,7
2001	264	2,7	3,6
2002	286	2,7	3,8
2003	241	2,8	3,6
2004	286	2,5	4,1
2005	209	2,4	3,7



Tabellen visar inavelsökning/kullstorlek under åren 1986-2005. Analysen är gjord på dvärgvarianten eftersom det är alltför få kullar registrerade kaniner för att få någon säkerhet i analysen. På dessa varianter ser man en tydlig tendens att uppfödarna de senaste åren minskat inavelsgraden i sina kombinationer. Eftersom även registreringstalen sjunkit kraftigt är analysen osäker och enstaka kullar liksom importerade djur kan påverka resultaten kraftigt. Man får då också stora variationer i värdena på enskilda år som gör det svårare att utläsa trender i hur avelsarbetet bedrivs

Även på dessa varianter ser man hur kullstorleken påverkas negativt av hög inavelsprocent i kombinationerna. Detta åskådliggörs bättre om man delar upp kullarna i olika parningstyper enligt nedanstående tabell:

LD

	-6,25%	6,25-12,50%	12,51-18,75%	18,75% -
Antal kullar	2451	594	301	67
inavel %	1,6	8,3	15,5	27,2
Kullstorlek	3,2	3,2	2,9	2,5

Avelsanvändning matadorer

LD

	1986- 1995	1996- 2005
Rek högsta antal kullar	10	8
Största antal barnbarn	778	524
Största antal valpar	277	144
Matadorer antal	58	27
Matadorer %	13,6	10,1
Matadorers valpar %	52	41
Matadorers barnbarn %	57	44

Eftersom registreringstalen sjunker minskar också det antal kullar en hane kan ha innan ”matadorgränsen” passeras. I tabellen kan vi utläsa att antalet matadorer har minskat och det har det även gjort procentuellt från 13,6 till 10,1 %. Detta är en tendens i rätt riktning som gör att idag ca 40% av valparna är barn eller barn-barn till en matador.

Hundar använda i avel

	1986- 1995	1995	1996- 2005	2005
Totalt =	4587	i %	2665	i %
Hanar =	2382	49,0%	1336	50,1%
Tikar =	2475	51,0%	1329	49,9%
Hanar i avel =	233	9,8%	108	8,1%
Tikar i avel =	519	21,0%	213	16,0%
Kullstorlek =	3,5		3,7	

I tabellen ovan ser vi en liten minskning på 5% av andelen tikar som använts i avel under perioden. På hanhundssidan har andelen använda djur minskat från 9,8 till 8,1 %. Där finns en outnyttjad potential som kunde användas till att bredda avelsbasen ytterligare

Slutsats och förslag till åtgärder:

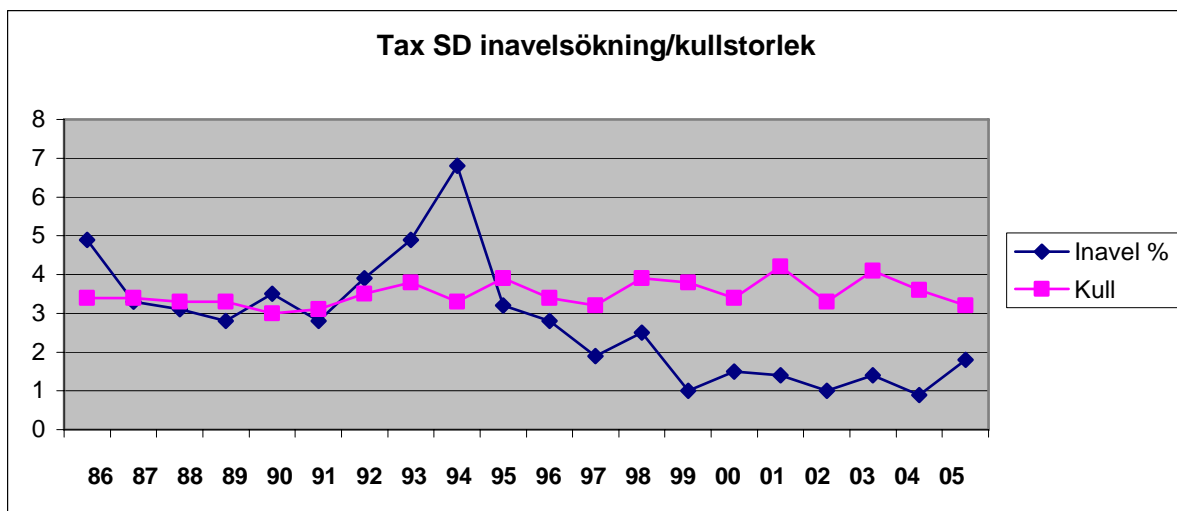
- Fortsätta att vidmakthålla en låg inavelsgrad
- Inte göra kombinationer med högre inavelsgrad än 2,5%
- En hane bör inte ha fler avkommor under sin livstid än 25% av genomsnittet av en årsregistrering.
- Hitta lämpliga avelsdjur bland de oanvända hanar som finns i populationen.
- Hitta nya blodslinjer genom obesläktade import.

Strävårig dvärg- och kanintax

Analyserna är gjorda på dvärgmaterialet för att de registrerade kaninkullarna är alltför få för att få någon användbar statistik.

Strävårig dvärgtax

År	Antal	Inavel %	Kull
1986	138	4,9	3,4
1987	109	3,3	3,4
1988	114	3,1	3,3
1989	74	2,8	3,3
1990	84	3,5	3
1991	79	2,8	3,1
1992	73	3,9	3,5
1993	79	4,9	3,8
1994	82	6,8	3,3
1995	86	3,2	3,9
1996	62	2,8	3,4
1997	65	1,9	3,2
1998	69	2,5	3,9
1999	68	1	3,8
2000	92	1,5	3,4
2001	112	1,4	4,2
2002	103	1	3,3
2003	99	1,4	4,1
2004	113	0,9	3,6
2005	76	1,8	3,2



Diagrammet visar att uppfödarna minskat inavelsökningen under perioden, men man ska vara medveten om att en stor del importer finns i stamtavlorna och då är inavelsberäkningarna

osäkra, och man får skenbart ”bättre” värden. Hundarna verkar mer obesläktade än vad de i verkligheten är.

Samtliga kullar sedan mitten av 70-talet

	-6,25%	6,25-12,50%	12,51-18,75%	18,75% -
Antal kullar	628	115	59	10
inavel %	1,1	7,9	14,8	27,2
Kullstorlek	3,3	3,2	3,2	3

Om materialet delas upp i kombinationer gjorda med olika inavelsgrad ser man ingen större påverkan på kullstorleken. Man kan tycka att onödigt många kombinationer med över 6,25% inavelsgrad har gjorts.

Avelsanvändning matadorer

	1986-1995	1996-2005
Rek högsta antal kullar	5	4
Största antal barnbarn	552	154
Största antal valpar	193	130
Matadorer antal	37	22
Matadorer %	31,9	17,3
Matadorers valpar %	78	60
Matadorers barnbarn %	79	56

Vi kan se en minskning av mängden matadorer i materialet. Även andelen av valparna som är barn eller barnbarn till en matador har minskat till c:a 60%. Fortfarande är det en hög andel som gör det svårt att hitta obesläktade individer när man planerar sin kombination.

Hundar använda i avel

	1986-1995	1995	1996-2005	2005
Totalt =	918	i %	859	i %
Hanar =	442	48,1%	446	51,9%
Tikar =	476	51,9%	413	48,1%
Hanar i avel =	56	12,7%	43	9,6%
Tikar i avel =	112	23,5%	77	18,6%
Kullstorlek =	3,4		3,6	

Tyvärr ser vi en minskning av andelen hundar som används i aveln. Bland hanarna går bara 9,6% i aveln. Där finns outnyttjat material som kan användas för att bredda avelsbasen.

Slutsats och förslag till åtgärder:

- Fortsätta att sänka inavelsgraden
- Inte göra kombinationer med högre inavelsgrad än 2,5%
- En hane bör inte ha fler avkommor under sin livstid än 25% av genomsnittet av en årsregistrering.
- Hitta lämpliga avelsdjur i den outnyttjade delen av populationen, speciellt bland hanarna.
- Hitta nya blodslinjer genom obesläktade importörer.

HÄLSA

För att undersöka hur situationen är beträffande hälsoläget hos våra taxar har följande material använts:

Statistik från försäkringsbolagen Agria och Sveland 1995-2002

Taxklubbens diskbråcksundersökning från 1996

Taxklubbens enkät från 2003.

Genomgången av detta material visar att taxen är en frisk och långlivad ras med få hälsoproblem. Den allvarligaste sjukdomen som förekommer i en frekvens på c:a 10% i den svenska taxstammen är diskbråck.

Försäkringsbolagen redovisar vilka sjukdomar som lett till skadeersättning. Man redovisar sjukdomar som orsakat dödsfall eller veterinärvård och där kostnaden överstigit självriskan. Man har också redovisat statistik så olika raser kan jämföras med varandra.

De bägge bolagens statistik visar övertygande att diskbråck är den sjukdom som orsakar flest fall av såväl veterinärvård som dödsfall hos tax. Den visar också att just rasen tax löper betydligt större risk att drabbas av diskbråck jämfört med alla andra raser.

Just detta att taxar är överrepresenterade för denna åkomma ger en fingervisning om att det rör sig om en genetisk påverkan som kan åtgärdas med lämpligt avelsurval. Åtskilliga utländska forskningsrapporter har visat att det är stor skillnad mellan olika taxstammar hur vanligt förekommande diskbråck är. Det är troligtvis så att den medfödda dvärgväxten (chondrodystrofin) som ger de korta benen hos taxrasen också medför en högre risk för att utveckla diskbråck, men det finns stor genetisk skillnad inom taxrasen för dispositionen för diskdegeneration.

Man har diskuterat om ryggens längd eller hur krokiga framben taxen har skulle ha någon inverkan på risken att utveckla diskbråck. Ingenting talar för att några sådana samband existerar. I försäkringsbolagens statistik kan man eventuellt utläsa att de mindre varianterna oftare är utsatta för ryggrelaterade sjukdomar.

I Danmark har man ett flertal år arbetat med en modell där man röntgar taxryggar och tittar på antalet förkalkade diskar i ryggkotpelaren. Man har visat att det finns ett stort samband mellan antalet förkalkningar och risken att utveckla diskbråck. Man har också visat att stor arvbarhet finns för nedärvning av antal förkalkningar. Parar man hundar med många förkalkningar får också valparna många förkalkningar.

Också i Norge och Finland pågår ryggröntgenprogram men där har man inte fått lika många hundar undersökta.

Försäkringsbolaget Agria har redovisat sammanställningar, s.k rasprofiler, om frekvenser på sjukdomar och skador. Under perioden 1994-2002 hade bolaget 101 raser försäkrade och tax hade flest individer. I tabellen som visar hur många hundar som det betalats liversättning för så låg tax på 49:e plats trots att det var den vanligast förekommande rasen.

Bland de hundar som ersättning för veterinärvård utbetalats så hamnade taxarna på 76:e plats av 101 raser.

Nedan visas hur skadestatistiken för tax ser ut hos ett bolag Sveland.



Skadestatistik för Tax

för perioden 1998-01-01 till 2002-12-31 (5 år)

Antal hundar i rasen: 1 333
Genomsnittlig skadeprocent för de senaste 5 åren är 75%
För perioden 2002-01-01 -- 2002-12-31 är skadeprocenten: 79%
Skadeprocenten är utbetald ersättning dividerat med inbetald premie.
Det innebär att för varje inbetald 100-lapp i premie har vi under det senaste året betalat ut 79 kr i ersättning.

Skadefrekvensen, det vill säga andelen taxar som använder försäkringen av antalet försäkrade är: 29%
De flesta raser ligger mellan 15 och 25%.

De vanligast förekommande veterinärvårdsdiagnoserna är (procentuell fördelning inom parantes):

- 1 Diskbräck (13.58%)
- 2 Ej fastställd diagnos (6.39%)
- 3 Juvertumörer (5.75%)
- 4 Gastro-enterit (5.43%)
- 5 Livmoderinflammation (4.31%)
- 6 Hjärtfel (3.51%)
Bursitis Paronails (3.51%)
- 7 Keratit (1.92%)
- 8 Kräkningar (1.76%)
- 9 Tonsillit (1.60%)
- 10 Sår (1.44%)
Slagsmål (1.44%)

Övriga diagnoser är jämnt fördelade.

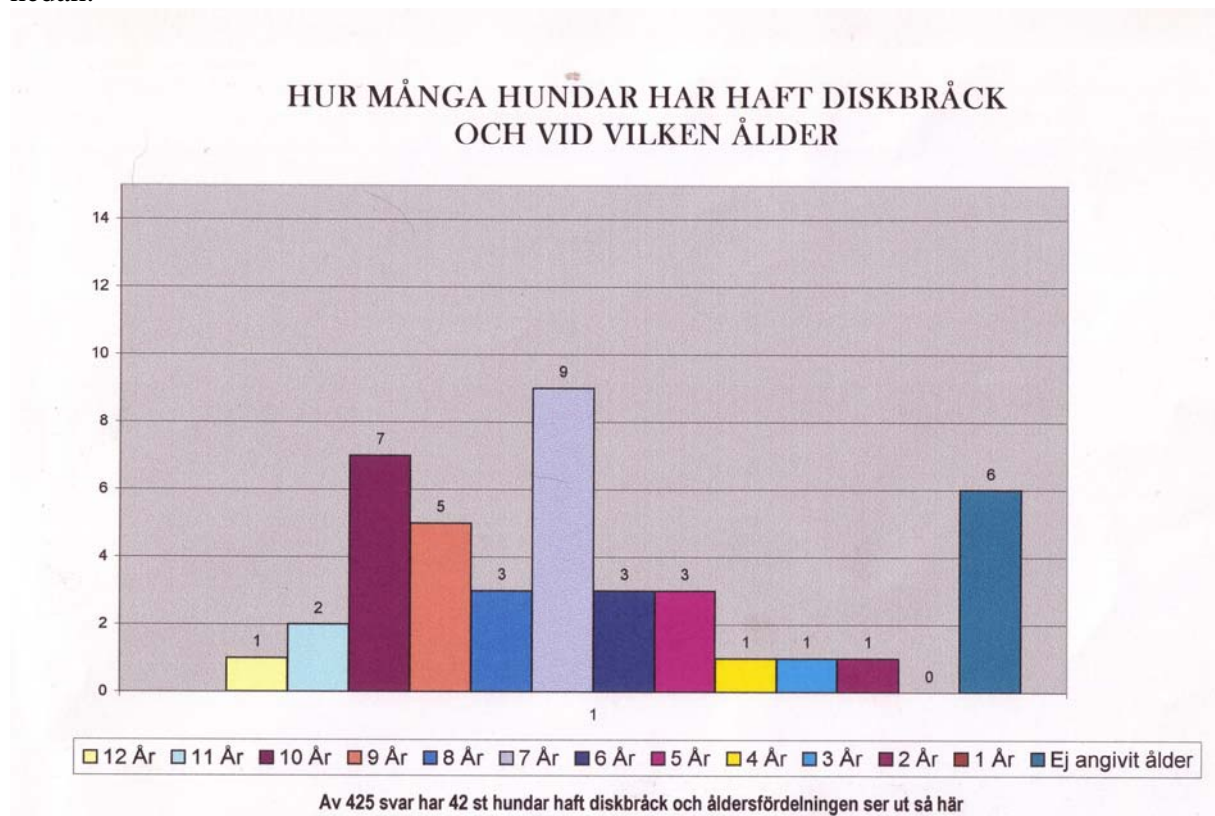
Vi har liversatt 119 stycken taxar de senaste fem åren med följande diagnoser:

Antal	Diagnos
23	Diskbräck
16	Skada av fordon
13	Ej fastställd diagnos
7	Hjärtfel
6	Drunkning
4	Hjärtsvikt
4	Bortkommen under jakt
3	Starr
3	Övriga tumörer och svulster

Vänliga hälsningar
SveLand Försäkringar
Anna Mörée

Ovanstående statistik visar att också magproblem, trafikolyckor, juvertumörer och livmoderinflammation är vanligt förekommande men beträffande dessa skadeorsaker är dom också vanliga hos andra raser.

I avsikt att komma till rätta med diskbråcksproblematiken genomfördes en undersökning 1996-1998. Man skickade ut ett frågeformulär till ett antal taxägare och fick in 425 svar. Det man ville undersöka var hur vanligt ryggsproblem är hos våra taxar och vid vilken ålder hundarna fick symtom. Av de 425 som besvarat enkäten hade 42 hundar haft symtom på diskbräck (c:a 10%) och åldersfördelningen framgår av tabellen nedan.



Vi kan se att de flesta taxarna får diskbräck mellan 5 och 9 års ålder.

År 2003 genomförde taxklubben ytterligare en stor enkätundersökning som skickades ut till 1000 taxägare och 601 svarade. En mängd frågor ställdes rörande hundarnas hälsa, mentalitet m.m. Glädjande nog bekräftades att taxen är en frisk ras och 79% av ägarna tyckte att deras hund var frisk. Även denna enkät visade dock att diskbråck är det stora hälsoproblemet och att frekvensen taxar med diskproblem låg runt 11%.

Anledningarna till varför ägarna uppsökt veterinär med sina taxar visas i diagram 5. Diagnoseerna är uppdelade på kön.

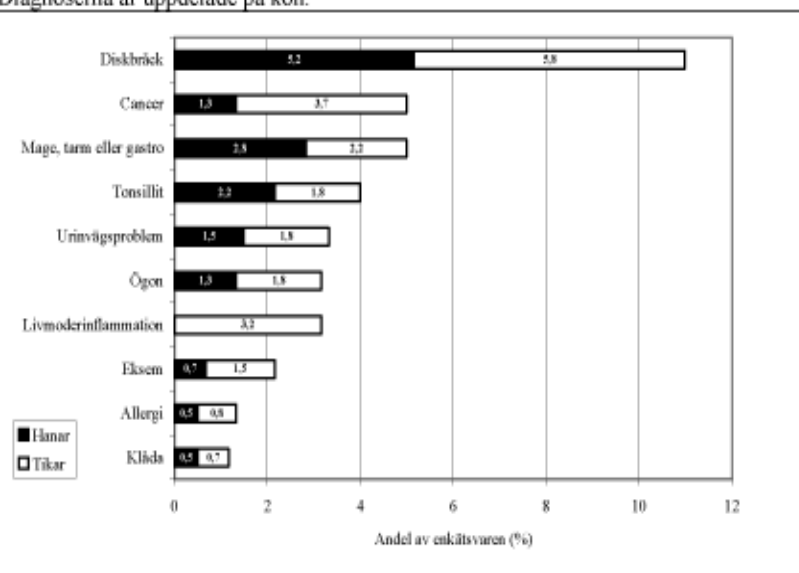


Diagram 5. Frekvensen av olika sjukdomar i taxenkäten uppdelat på kön.

Tabellen nedan visar återigen att diskbråck oftast uppträder hos den medelålders taxen.

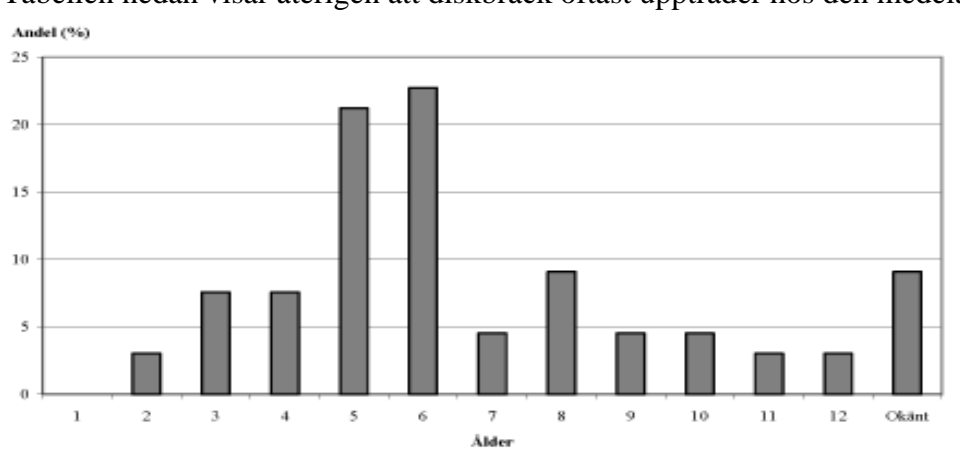


Diagram 6. Ålder vid första symptom av diskbråck.

Sammanfattningsvis kan sägas att allt det material som använts för att analysera hälsoläget hos vår taxpopulation visat att taxen är en frisk ras, men att den är tydligt överrepresenterad när det gäller diskbråck. Ungefär var 10:e tax drabbas av ryggproblem och det uppträder oftast när taxen är mellan 5 och 8 år. Det är en allvarlig sjukdom som trots goda möjligheter till veterinärvård idag leder till att det är en av de vanligaste dödsorsakerna för en tax.

Övriga sjukdomar som är vanligt förekommande är mag-tarmproblem, hudproblem och livmoderinflammation men där är taxarna inte överrepresenterade.

Hundar av raser som ofta uppnår hög ålder löper också risk att drabbas av sjukdomar som oftast uppträder hos den gamla hunden. Dit hör t.ex. juvertumörer och hjärtsjukdomar som vi ser i materialet, men taxarna ligger inte högt i den statistiken heller.

Det finns en del andra sjukdomar hos tax som vi bör ha under uppsikt. Det är känt sedan länge att hjärtklaffproblem förekommer hos tax och kan drabba även medelålders individer. Man har diskuterat att det är en hjärtsjukdom liknande den hos cavalier kingcharlesspaniel, men att taxarna insjuknar vid högre ålder.

Epilepsi är ett problem inom många hundraser och förekommer också hos taxar. Vi hittade inte många fall i enkäten men uppfödare speciellt inom de långhåriga varianterna har uppmärksammat problemet sedan länge.

En något hög frekvens kejsarsnitt har rapporterats speciellt bland korthårstaxar från de enkäter som "Korthårsgruppen" lade ned ett pionjärbete på.

PRA och andra ögonsjukdomar

PRA (progressiv retinal atrofi) är en ögonsjukdom som innebär att hundens näthinna förstörs och medför blindhet. Det är en ärftlig sjukdom som förekommer hos många hundraser. Den nedärvs vanligen med en enkel recessiv arvsång och SKK har utarbetat ett genetiskt hälsoprogram för att minska risken för att anlaget sprids i rasen.

När PRA-fall började dyka upp hos de svenska taxarna anslöt sig taxklubben till hälsoprogrammet och sedan 1994 ögonlyses alla taxar före parning. För att få registrera en taxkull ska föräldraren uppvisa ett högst ett år gammalt ögonintyg som visar att hundarna inte har PRA.

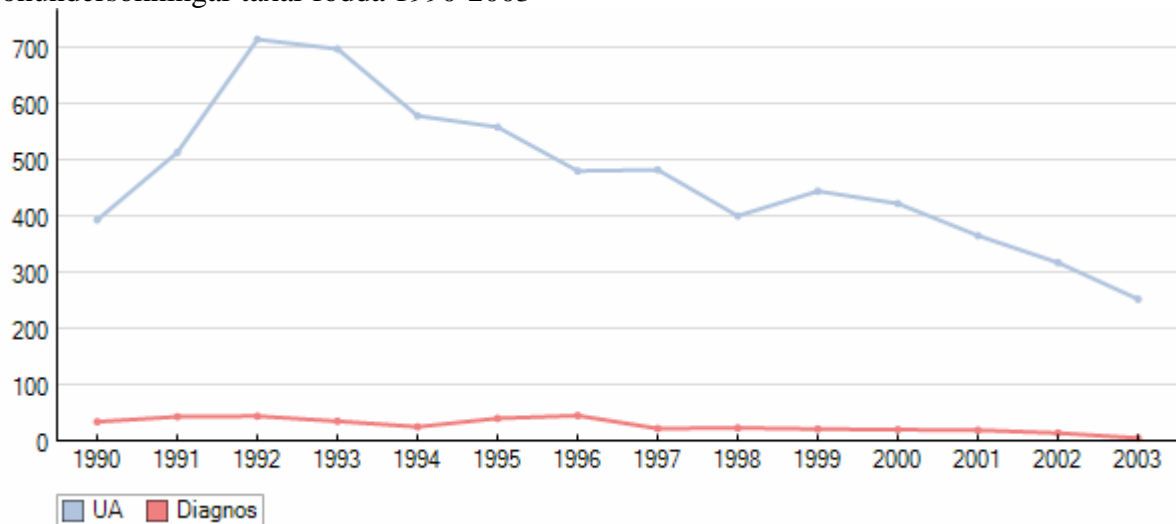
Om en tax får diagnosen PRA innebär det att hans bägge föräldrar och all avkomma är anlagsbärare för sjukdomen och dessa får avelsförbud.

Nedan redovisas ett diagram där ögonlysningsresultaten för taxar födda 1990-2003 visas. Data är hämtat från SKK:s avelsdata.

Eftersom registreringssiffrorna minskat markant under perioden så har antalet lysta hundar också sjunkit. Frekvensen PRA-fall har hållit sig på en låg nivå under hela perioden. Den PRA-form vi hittat i Sverige brukar debutera i medelåldern och har drabbat i huvudsak de normalstora strävåren och långhårsvärgarna.

Eftersom vi i regel ögonlyser unga hundar inför parning kan det finnas ett mörkertal då inte hundarna hunnit utveckla sjukdomen vid ögonlysningstillfället.

Ögonundersökningar taxar födda 1990-2003



Det kan synas tveksamt om det är vettigt att lägga ned så mycket kostnader och tid på att ögonlysa mängder av taxar för de enstaka fall av sjuka djur man hittar men i dagens läge finner vi ingen bättre metod att hitta anlagsbärarna och hindra ytterligare spridning av defekten. Ögonlysningskravet är nu också etablerat hos uppfödarna och relativt accepterat. Det verkar som sjukdomen nästan bara förekommer hos varianterna strävvhårig normal och långhårig dvärg, men eftersom korsning mellan varianterna är tillåten i Sverige måste programmet omfatta hela taxrasen. Vad man hittills sett verkar anlagsbärarna förekomma mycket spritt i hela materialet hos de berörda varianterna.

När man började kartlägga defektens spridning hittade man snart att några stora avelsmatadorer var anlagsbärare. Detta blev en illustration till hur överanvändning av enskilda djur kan ställa till enorma problem inom en ras.

Taxpopulationen har i stort sett halverats de senaste tio åren och inom en del varianter är avelsbasen mycket smal. Därav riskerar man att enskilda djur överanvänds och att defekter kan få snabb spridning i materialet och det är av vikt att åtminstone kontrollera en känd sjukdom.

På senare år sker ett ökat inflöde av avelsmaterial från länder med stammar vi inte känner till och där ögonlysningar inte utförts.

I de flesta europeiska länder har man nu infört liknande hälsoprogram betr. PRA för tax och då kan det svenska materialet hjälpa till att ge en bild av sjukdomens förekomst och också hitta anlagsbärare.

Inom många raser har man hittat genen som orsakar den PRA-form som rasen är belastad med och då kan anlagsbärare säkert identifieras via gentest. Detta innebär stora möjligheter för att komma tillrätta med problemet. För tax har vi idag inte den möjligheten.

Hos tax förekommer också andra ögonsjukdomar som taxklubben inte har något hälsoprogram för. De obligatoriska ögonlysningarna för PRA gör att även andra ögonsjukdomar registreras centralt hos SKK och man kan på så vis ha kontroll över utbredningen.

Katarakter dvs grumling av ögats lins förekommer. De finns både som små alldeles oskyldiga bifynd, men också i ärftliga former och av sådan utbredning att hunden får synproblem. I många länder är inte avel tillåten med hundar med katarakt.

Hos långhårstaxarna har sår och grumling av hornhinnan ”keratit” sedan lång tid varit en känd åkomma. Idag kan hunden oftast göras besvärsfri med livslång behandling med ögondroppar. Sjukdomen förekommer troligen i låg frekvens. Dispositionen för att utveckla keratit är sannolikt ärftlig och man misstänker att det är någon form av autoimmun sjukdom.

I flera länder diagnostiserar man många fall av distichiasis, dvs felställda ögonhår hos taxar. Felväxta hårstrån på ögonlocken irriterar hornhinnan och gör att hunden får ont, ökat tårflöde och till och med skador på hornhinnan. I Sverige har vi inte registrerat denna sjukdom i samband med ögonlysningarna och inte heller uppfödarna har noterat någon större förekomst.

Sammanfattning och åtgärdsförslag:

Diskbråck eller ”taxförlamning” som är det namn som sjukdomen har i folkmun har varit taxrasens gissel sedan lång tid tillbaka. Det är vår största utmaning att genom klokt bedriven avel reducera frekvensen sjuka taxar i stammen.

Det finns en avelsmodell som genetiker förslagit som är användbar för sjukdomar som är polygent nedärvda och debuterar hos medelålders hundar. Med polygen menas att flera gener samverkar för att t.ex en defekt ska kunna uppträda.

I sitt avelsarbete försöker man hitta hundar som är så litet genetiskt belastade som möjligt för den sjukdom man vill avla bort.

Givetvis ska individen själv vara frisk, men eftersom såväl diskbråck, som PRA och hjärtfel oftast drabbar den medelålders taxen och vi inte kan vänta med att avla på våra hundar till dess får vi skaffa upplysningar om de närmaste släktingarna. Om vi väntar med avelsdebuten till taxen är 3 år gammal kommer föräldradjuren ha hunnit bli sex år. Vi kan då få information om deras hälsotillstånd och de har då haft chansen att få diskbråck om de är disponerade för det. Ju fler nära släktingar vi kan skaffa oss upplysningar om desto säkrare kan vi skatta vårt tilltänkta djurs avelsvärde.

Detta förutsätter förstås öppenhet och förtroende mellan uppfödarna.

Om vi skall nå framgång och reducera diskproblemet måste vi fortsätta att vårda och förbättra den öppenhet som idag finns mellan taxuppfödarna. Det gäller att vi skaffar oss kunskap om varandras avelsmaterial om vårt mål är att skapa ett hundmaterial som på bästa sätt uppfyller de förväntningar som både uppfödare och den valpköpande allmänheten har på taxen.

Genom att öppet redovisa vilka taxar vi känner till som drabbats av ärftliga sjukdomar och göra den informationen tillgänglig för uppfödaren när han ska fatta sitt avelsbeslut så är vi på god väg att kunna använda de genetiskt minst belastade individerna i avel. Vi ska ha klart för oss att vi oftast använder andras material när vi avlar!

Också arbetet med att sänka inavelsgraden bidrar till vitalare hundar och en bättre hälsa hos vår taxstam.

Genom följande åtgärder kan vi få ännu friskare taxar:

- Endast använda friska djur i avel.
- Skjuta upp avelsdebuten till 3 år
- Skaffa upplysning om hälsan hos föräldrar och nära släktingar till de tilltänkta avelsdjuret.
- Öppet och ärligt redovisa de fall av ärftliga sjukdomar, speciellt diskbråck, vi har kännedom om.
- Ögonlysa enligt gällande regler och inte använda taxar med hög risk för att vara anlagsbärare för ärftlig ögonsjukdom i avel

Mentalitet

Som underlag för att beskriva hur mentaliteten ser ut hos de svenska taxarna idag är taxklubbens enkät från 2003 det mest användbara materialet. 596 taxägare har besvarat en mängd frågor om sina taxars uppträdande i olika situationer.

Enkäten visade att de allra flesta taxarna är sällskapshundar. Endast 44 stycken är enbart jakthundar. 282 taxar fungerar som jakt- och sällskapshundar och 314 stycken är enbart till sällskap.

Drevjakt är den dominerande jaktformen för de jagande taxarna. 252 stycken använder sin tax till drev medan 167 stycken finner den användbar till eftersök. Endast 10 taxar används som grythundar och 7 stycken har fått uppgift att fungera som stötande hund.

Av dessa nästan 600 taxägare är 96% nöjda med taxen som innehund.

85% är nöjda med hur taxen fungerar som jakthund.

85% skulle också skaffa en tax igen om de skulle skaffa en ny hund.

Detta får anses vara ett gott betyg av hur våra taxar fungerar mentalt idag.

Taxenkäten ger också möjlighet att närmare analysera vilka mentala egenskaper som ägarna är mindre nöjda med.

En del taxar speciellt bland dem som bara används som sällskap var mindre öppna mot främmande människor, barn och andra hundar. De visade också andra tecken på osäkerhet som ökad skällighet.

Ganska många taxägare hade problem med att kunna ha sin tax lös.

Ett annat sätt att beskriva mentalitet är MH-beskrivning (mentalbeskrivning hund). Endast ett fåtal taxar är beskrivna så det finns inte tillräckligt underlag för att göra en rasprofil. MH är idag det mest tillförlitliga instrumentet vi har för att objektivt beskriva mentala egenskaper. Det är också ett användbart redskap för att jämföra avelsframsteg och förändringar hos en hundras mentalitet.

MH har inte riktigt fått gehör hos taxägarna och man har kanske en känsla att provet inte är anpassat till vår ras.

Eftersom avel på de jaktliga egenskaperna är det som format taxrasens personlighet försöker man i taxklubben vidmakthålla synen på taxen som en jakthund. Även om en stor del av taxarna föds upp för sällskap vill man undvika en splittring i en jagande och en utställningsvariant. I raser där detta skett får man ännu mindre populationer att bedriva avel i med risk för utarmning av genetisk variation.

Genom bl.a regelverket för att erhålla championat finns kraven att alla taxar ska ha meriter för exteriör, men också någon form av jaktprov. Avsikten med detta är att på något sätt säkra att mentala egenskaper alltid ska finnas med.

Eftersom taxen har gjort sig känd som en mycket mångsidig ras med många olika användningsområden så kan man inte heller ha som målsättning att alla taxar ska ha likartad mentalitet. Till rastypen hör dock att alla taxar ska vara självsäkra och frimodiga utan överdrivna rädslor. Inom ramen för rastypen finns dock den oförväigna modiga gryttaxen med

en god portion skärpa, den självständiga envisa drevtaxen som med skall förföljer ett rådjur upp till en timme liksom den följsamma, påhittiga familjehunden som lätt anpassar sig till ett storstadsliv om det behövs.

Slutsats och förslag till åtgärder:

- Se till att bibehålla rasens goda mentalitet
- Fortsätta att motivera uppfödarna att prioritera god mentalitet i avelsarbetet.
- Vara uppmärksam på att undvika skälliga eller reserverade hundar i aveln.
- Undersöka om MH kan vara ett lämpligt sätt att objektivt mäta mentalitet.
- MH-beskriva ett tillräckligt antal taxar för att utarbeta en rasprofil.

Jaktegenskaper

Taxklubben har en lång tradition av att anordna jaktprov för att bedöma hundmaterialets jaktegenskaper. Resultaten har sedan använts för att hitta de avelsdjur som bäst motsvarar de önskemål man haft på hur en duktig jakttax ska vara,

Taxen har i Sverige i huvudsak använts som drivande hund på framförallt rådjur. Intresset för taxen som grythund har varit mycket stort men är i dag en liten nisch. Många taxar används också som eftersökshundar.

Jaktprovsversamheten är en viktig del i taxklubbens arbete och särskilt viltspåren är en stadigt ökande aktivitet.

I taxklubbens regi gjordes år 2005:

930 drevprovsstarter
32 grytprovsstarter
1352 viltspårprovsstarter

Drevprovsversamheten startade på 40-talet och taxklubben har utarbetat provregler och egenskapsbedömningar som gjort det möjligt att databearbeta proven. Man har kunnat göra avkommebedömningar och unga hundar med goda egna meriter har rekommenderats till avel på s.k. täckhundslistor. En nackdel med provversamheten har varit att endast c:a 10% av populationen kommit till start. En omfattande avelsrådgivning har bedrivits och en stam av goda drevtaxar inom främst de kort- och strävåriga normalstora varianterna har skapats.

Intresset för grytjakt i Sverige idag är litet och taxen är inte längre ett förstahandsval för den som söker en duktig medhjälpare för grytjakt. Ett mycket litet antal taxar startar på prov trots att kanske de mentala egenskaper som gör en god grythund är de som också format taxens karaktär. Grytproven skulle kanske till och med kunna vara det avelsinstrument som har störst betydelse för att säkerställa taxens rastypiska mentalitet.

I många länder provas en stor del av taxstammen på gryt just för att bevara rovdjursskärpan som är ett av taxens adelsmärken. I våra nordiska grannländer, speciellt Finland och även i många europeiska länder är grytprovsversamheten stort.

De svenska grytprovsreglerna är utformade för att kunna databearbetas och ge möjlighet till bra analyser, men antalet prövade hundar är så få att analyser av materialet inte är meningsfullt.

De senaste årtiondena har intresset för viltspårversamheten ökat så att det idag är den provform som ser flest startande taxar. En bidragande orsak kan vara att taxklubben har krav på någon form av jaktmerit för att få tävla om certifikat på utställning. Även i championaten ska någon jaktmerit ingå och för den icke-jagande taxägaren har spårproven blivit en möjlighet.

Viltspårversamheten har aldrig utvärderats trots att man länge använt protokoll där många egenskaper hos spårhundar har bedömts. Det har inte funnits tillräckligt intresse för t.ex. avkommebedömningar. Det kan bero på att spåregenskaperna inte ansetts ärftligt betingade i samma utsträckning som drev- eller grytegenskaper. Viltspårproven har inte heller ansetts specifikt spegla taxens rastypiska jaktegenskaper.

Slutsats och förslag till åtgärder:

- Bevara och utveckla de jaktliga egenskaperna med hänsyn till nya viltarter och jaktformer.
- Öka andelen prövade hundar i populationen för att kunna göra säkrare urval och värderingar av de jaktliga anlagen i stammen
- Följa upp att provregler är ändamålsenliga och mäter egenskaper som har hög arvbarhet.
- Försöka få fler taxar prövade på grytprov för att säkerställa att rovdjursskärpa och dådkraft bibehålls.

Exteriör

I rasstandarden för tax beskrivs helhetsintrycket:

Taxen skall vara en låg, kortbent, långsträckt men kompakt byggd och mycket muskulös hund. Den skall bära huvudet käckt utmanande och uttrycket skall vara uppmärksam. Trots att benen är korta i förhållande till den långa kroppen, skall taxen varken vara förkrympt, klumpig eller inskränkt i sin rörelseförmåga. Ej heller får taxen ge ett spensligt vessleliknande intryck. Könsprägeln skall vara tydlig.

I standarden läggs stor vikt vid detaljer som har betydelse för taxen som hållbar jakthund. Rörligheten betonas och vinklingsförhållanden och korrekt ställda extremiteter är av största betydelse. Det önskvärda markavståndet på 1/3 av mankhöjden är viktigt för rastypen och för taxens egenskap som långsamt drivande hund.

Intresset för avel grundat på exteriör kvalitet är stort hos uppfödare av tax liksom för många andra raser. Faktum är att utseendet hos avelsdjuren oftast är den faktor som har störst betydelse för vilka djur som går i avel, även för en jakthundsras som taxen.

Sverige har idag taxar av mycket hög exteriör klass. Svenska topphundar kan hävda sig överallt i världen. Taxklubben bedriver en omfattande utställningsverksamhet med c:a 40 utställningar om året och ungefär 80 deltagande taxar per gång. Dessutom tillkommer SKK:s utställningar där också många taxar blir bedömda.

För att vidmakthålla en god exteriör även hos de jagande stammarna har taxklubben i sitt regelverk att en tax får starta på högst ett drevprov utan utställningsmerit. För fler starter krävs lägst ett 3:e pris i kvalitetsbedömning på utställning. För jaktprovschampionaten krävs lägst ett 2:a pris i kvalitetsklass erövat efter 15 månaders ålder.

Taxklubben anordnar regelbundet återkommande exteriördomarkonferenser för att utbilda domarkåren och få en så samstämmig syn som möjligt på hur taxarnas exteriör ska bedömas. Man diskuterar och uppmärksammar avvikelser från standarden som uppträder. I samband med konferensen brukar också ett raskompendium till domarna framställas. 2002 anordnades den senaste konferensen.

Taxklubben bevarar och publicerar alla domarkritiker från klubben utställningar. Man kan notera att den exteriöra kvaliteten har höjts under de senaste decennierna. Noll pris utdelas sällan p.g.a. mentala brister utan oftast beroende på felaktigt bett, avsaknad av någon tand eller svansdefekt.

Speciellt de små varianterna har genomgått en imponerande kvalitetshöjning de senaste decennierna. De jagande strävårsstammarna uppvisar också en god exteriör standard idag. De normalstora korthåren uppvisar idag en ojämn kvalitet och man kan se en exteriör försämring speciellt i de drivande linjerna.

Taxens storlek har alltid varit ett återkommande inlägg på domarkonferenserna. Samtliga varianter har en tendens att ligga på övre gränsen storleksmässigt. Domarkåren uppmärksammas ständigt på detta och på senaste konferensen uttalade man: *För att taxen skall vara användbar som grythund och långsamt drivande hund är det viktigt att den inte blir alltför stor utan viktangivelsen på upp till c:a 9 kg för en normaltax bör respekteras.*

Slutsats och förslag till åtgärder:

- Utbilda domare genom regelbundet återkommande konferenser och raskompendier.
- Ge akt på ”modetrender” som innebär avvikelser från rasstandarderna t.ex. storlek och proportioner.
- Speciellt vara uppmärksam på avvikelser som har betydelse för taxen som funktionell jakthund t.ex. hårlag och vinklingsförhållanden.
- Öka andelen exteriörbedömda taxar i populationen.

Avelsplanering och mål

Avelspolicy

Svenska taxklubben verkar för att väcka intresse för och främja avel av mentalt och fysiskt sunda, jaktligt och exteriört utmärkta taxar.

Hundavel och därmed hundrasers utveckling grundas på uppfödarnas val av avelsdjur samt på den användning dessa får. Ärftlig variation är en förutsättning för hundraser och deras möjlighet att anpassas till framtidens krav. Därför skall avel och utveckling av rashundar vara målinriktad, långsiktig och hållbar. Med hållbar menas att den inte leder till brister avseende hälsa mentalitet eller funktion eller tömmer rasen på genetisk variation.

Avel och uppfödning skall också ske i överensstämmelse med djurskyddslagstiftningen och SKK:s grundregler.

Till avel ska inte sjuka djur användas. Inte heller hundar med allvarliga funktionshinder eller genetisk belastning som innebär ökad risk för att avkomman ska drabbas av allvarlig sjukdom eller funktionshinder.

Genom RAS vill SvenskaTaxklubben arbeta för att:

- Prioritera avel för mentala och jaktliga egenskaper anpassade till taxrasens funktion och samhällets krav.
- Prioritera avel som gynnar avkommans möjlighet till ett långt liv utan hälsostörningar.
- Prioritera exteriör avel som gynnar god funktion och förebygger förekomsten av icke önskvärda egenskaper hos avkomman.
- Prioritera avel av hundar med naturlig fortplantningsförmåga.
- Verka för låg andel nära släktskapsparningar för att därmed minska inavelsökningen inom rasvarianterna; medverka till att enskilda individer eller grupper av närbesläktade individer inte överutnyttjas i aveln.
- Verka för att minska sådana avelsrestriktioner, som inte är relaterade till rasens sundhet men begränsar möjligheterna till ett effektivt utnyttjande av befintligt hundmaterial; vid behov ta bort avelshinder mellan rasvarianter, vilka bygger på olikheter i enskilda genpar t.ex. färg, hårlag och storlek

Målsättning

- Minskat släktskap
Att minska inavelsökningen på populationsnivå till högst 2,0% fram till 2008.
- Friska hundar
Att inom kommande 10-årsperiod hamna i lägsta försäkringsklassen i Agrias premieindelning.

Att halvera diskbråcksfrekvensen till år 2015

Att hålla PRA-frekvensen under sådan kontroll att nuvarande hälsoprogram kan avvecklas senast år 2008
- Mentalitet
Bevara taxens rastypiska mentalitet genom att skapa förutsättningar att beskriva mentaliteten.
- Jaktegenskaper
Bevara och utveckla de jaktliga egenskaperna med hänsyn till nya viltarter och jaktformer. Att öka andelen provade hundar i populationen och skapa regelverk som rätt beskriver hundarnas egenskaper.
- Exteriör
Bevara rasens goda exteriöra utveckling genom att arbeta för att avelsdjuren ska vara utställda vid lägst 15 månaders ålder.

TILLVÄGAGÅNGSSÄTT

Handlingsplan för avel inom Svenska Taxklubben:

Följande rekommendationer gäller samtliga storleks- och hårlagsvarianter.

- Avelsdebut för både hane och tik sker tidigast vid 3 års ålder.
- För långhårig normaltax och samtliga dvärgar och kaniner accepteras under en övergångstid en åldersgräns på 2,5 år, eftersom det finns en tradition inom dessa varianter att använda mycket unga djur i avel.
- Föräldradjuren skall vara ID-märkta och ögonundersökta inom ett (1) år före betäckningen. Gäller både hane och tik.
Kända anlagsbärare av PRA, dvs. djur med generell PRA samt deras föräldrar och eventuell redan producerad avkomma skall ej vidare användas i avel. Men undvik också hundar med minst 50% risk att vara anlagsbärare.
- Avel skall endast ske på mentalt och fysiskt friska individer.
- Avel ska i första hand ske på meriterade djur vid jaktprov och/eller utställning.
- Ett tilltänkt avelsdjur som *själv* eller där någon av *föräldrarna* haft diskproblem skall inte användas i avel.
Uppfödaren/hanhundsägaren bör också överväga om avelsdjuret skall vara med i aveln om det tilltänkta avelsdjurets avkomma eller föräldrar uppvisar frekvens av diskproblem som överstiger rasens genomsnitt. Man bör också uppmärksamma om *syskon* till avelsdjuret haft diskproblem och lägga särskild vikt vid om det inträffat i ung ålder eller om flera syskon drabbats.
- Inrapportering av hundar med diskproblem skall ske på särskild blankett.
Blanketten med uppgifterna skall skickas till SvTK:s avelsråd för respektive hårlag och storlek. Endast ägare eller uppfödare accepteras som uppgiftslämnare.
- Inavelsökningen vid varje enskild parning skall om möjligt vara under 2,5 %. Målet är att rasens medelvärde ej skall överstiga 2,0 %. Som beräkningsgrund för inavelsökningen används det genetiska beräkningsprogrammet i Lathunden eller SKK:s avelsdata.
- Tik bör endast ha en kull med samma hane.
- En hanes totala livsproduktion av valpar beräknas efter maximalt antal tillåtna kullar enligt nedanstående tabell.(dvs 25% av den genomsnittliga nyregistreringen/år de senaste åren)
Det åligger varje tikägare/uppfödare att innan parning informera sig om antalet kullar som den tänkta hanen haft tidigare.
När enskild hane har uppnått rekommenderad gräns skall ägaren ta hunden ur avel och informera avelsrådet. På SvTK:s hemsida, under avel, meddelas när en hane uppnått maximalt antal kullar.
Parningar utanför varianten (korsning mellan storlekar och hårlag) eller utomlands räknas inte in i antalet kullar.

Rasvariant	Antal tillåtna kullar per hane
Strävårig normal	20
Korthårig normal	10
Långhårig normal	5
Strävårig dvärg eller kanin	4
Korthårig dvärg eller kanin	4
Långhårig dvärg eller kanin	10

- För att bevara taxens rastypiska mentalitet bör uppfödare verka för att valpkullar kommer till mentalbeskrivning enligt MH-metoden. Mentalbeskrivning finns tillgänglig hos Svenska Brukshundklubben, det innebär då också att resultatet blir registrerat hos SKK.

UTVÄRDERING/TIDSPLAN

SvTks organ för avelsfrågor skall:

- ha god kunskap om grundläggande rasinformation: populationsstorlek, avelsstruktur och avelstraditioner, status beträffande hälsa, mentalitet, bruks- och jaktduglighet samt exteriör
- fortlöpande studera rasens utveckling samt även fortlöpande redogöra för denna utveckling
- aktivt delta i utvecklingen *och uppföljningen* av rasspecifika avelsstrategier (RAS)
- informera om för rasen gällande krav och rekommendationer samt fortlöpande ansvara för kontakten med SKKs avelsansvariga
- årligen upprätta verksamhetsberättelse med utvärdering *av bl a RAS* samt verksamhetsbeskrivning för avelsrådet

FÖRANKRING AV RAS

Ras har varit tema vid avelskonferenser för uppfödare och övriga åren 2003, 2004, 2005, samt vid möten hos lokalklubbar.

Taxenkäten 2003 skickades ut av SvTK till 1000 taxägare och 601 st enkäter returnerades ifyllda. Enkäten har redovisats vid två avelskonferenser, i tidskriften Taxen och i examensarbetet: *Populationsstudie av rasen Tax av Emma Svensson (SLU 2004)*.

Avelskommittén har haft fortlöpande möten och korrespondens runt RAS sedan 2003 och fram till 2006.

Huvudstyrelsen har antagit handlingsplan för avel inom RAS-projektet år 2003.

Information med lägesrapporter har skett fortlöpande i tidskriften Taxen och på hemsidan: www.taxklubben.org.